

曾木公園

土岐市曾木町

愛知県との県境にほど近い土岐市曾木町に位置する曾木公園は、紅葉の名所として人気です。

11月中旬から下旬にかけての見ごろの期間にはライトアップされており、約100基のライトが紅葉を照らし、池に映る「逆さ紅葉」は幻想的な美しさです。

「日本紅葉の名所100選」や「飛騨・美濃紅葉33選」にも選ばれており、期間中は多くの人々が訪れるそうです。

目次

- 中津川市 ひるかわ元気村…………… P 2
- 決算状況…………… P 3～4
- いろりばた…………… P 5
- 広報クイズ、あとがき…………… P 6

ひるかわ元気村

「みんなが笑顔になれるよう、一緒に作り上げていきたい」と話すのは「ひるかわ元気村」の代表を務める小田保津美さん(54)。「ひるかわ元気村」は2013年に中津川市蛭川地区内の50代〜60代の男女8人で発足。今年、都市部から移住してきた20代の夫婦らが新たに加わり、地域の活性化を目指し活動しています。



活動の目的として、生産品のブランド化、遊休地の活用、地区に住む高齢者の生きがいづくり、蛭川の魅力発信、移住希望者支援を掲げており、現在は遊休地を利用し、共同で落花生や大豆を「自然栽培」で育て、ゆで落花生や味噌に加工して販売しています。

力を入れている自然栽培とは、農薬を使用せず肥料は農地で刈った草を使った堆肥だけという、自然に近い形での栽培方法。5〜6年経った耕作放棄地は自然の状態に戻っており、作付けスタート時から自然栽培に適した土壌で栽培できるそうです。



小田さんは、自然栽培の先進地とされる千葉県で栽培技術を学びました。今後、視察報告会や座談会を開き、周囲に理解を広めたいと考えています。

「元気村で作る野菜は全て自然栽培。作る作物が何であれ、自然栽培ということブランド化していきたい」と話す小田さん。「この方法で育てたゆで落花生を販売したところ、とても美味しいと好評で、昨年から予約も受け付けたが、大盛況だった」と笑顔を見せてくれました。

小田さんは、名古屋の会社に勤める一方、地区内に耕作していない農地が多く、年配夫婦だけの家も増え

ている事態を何とかしたいと考え、地域の人を元気にする活動がしたいという構想を近所の人と相談し、賛同を得て、「ひるかわ元気村」の発足に至りました。

「改善しなければならぬ問題点もたくさんあるが、動かなければ構想も進んでいかない。夢で終わらせないようにしたい」と話す小田さん。

遊休地を利用し売れるものを作り、都市部を対象とした農業体験イベントの開催などの活動を通して、若い人が残りたい、新規に移住してきた人と思える、魅力ある地域を作り、好循環を生み出していきたい。

現在、獣害に悩まされているため、今年には狩猟免許の取得を目指すなど、やる気に満ちています。



平成26年度 決算状況

図1 業務勘定



図2 事業勘定



各共済事業の引受実績は次のとおりです。

表1 各共済事業の引受実績

		引受戸数(戸)	引受面積等	共済金額(円)
農作物共済	水稻	8,696	333,520a	2,372,634,076
	麦	10	5,701a	2,023,021
家畜共済		172	28,632頭	1,814,738,356
果樹共済	りんご	9	71.5a	3,426,000
畑作物共済	大豆	26	12,727.2a	23,623,677
	蚕繭	2	2.79箱	154,520
園芸施設共済		344	1,517棟	214,040,000

今年の8月18日に東濃農業共済事務組合議会定例会が行なわれ、平成26年度農業共済事業決算の認定と決算に基づく農業共済事業会計の資金不足比率が0.0%であることが報告されました。

事業勘定(図1)の収支の差し引きでは、117,904円の不足が出ました。内訳は、左記の表1の平成26年度各共済事業別剰余金及び不足金の状況のとおりとなります。この剰余金については大災害により損害があった農家への共済金や無事戻金の支払い財源として積み立てられています。

各共済事業の剰余金及び積立金は次のとおりです。

表2 剰余金及び不足金の状況

	剰余金及び不足金(円)
農作物共済	0
家畜共済	212,192
果樹共済	17,782
畑作物共済	-399,817
園芸施設共済	51,939
計	-117,904

剰余金は法定積立金と特別積立金として積み立てられます。法定積立金は、大災害時の共済金支払財源となります。特別積立金は、共済金や無事戻金の支払財源となります。

表3 積立金の状況

	法定積立金(円)	特別積立金(円)
農作物共済	147,926,676	238,952,575
家畜共済	2,576,315	3,835,730
果樹共済	485,864	776,013
畑作物共済	0	0
園芸施設共済	1,886,979	1,308,890

平成26年度 農家負担掛金と共済金・無事戻金

納めていただいた掛金		お支払いした共済金	無事戻金
5,255 万円	全 体	10,329 万円	323 万円
498 万円	農作物	1,433 万円	258 万円
4,454 万円	家 畜	7,942 万円	0 円
8 万円	果 樹	0 円	6 万円
101 万円	畑 作	624 万円	23 万円
194 万円	園 芸	330 万円	36 万円

農業共済制度は、加入する農家の皆さんと、国がそれぞれ負担する掛金によって成り立っています。(掛金の約1/2は国が負担しています。)

平成26年度は、農家の皆さんから約5千2百万円の掛金を納めていただき、共済金と無事戻金を合わせて約1億6百万円を超えるお支払いとなりました。

**無事戻金を
お支払いしました**

(無事戻金は無事故等の場合、3年に一度、掛金の一部を加入者の方へお支払いするものです。)

平成27年度には農作物(水稻)共済、畑作物共済(大豆・蚕繭)、果樹共済、園芸施設共済の4事業で966人の農家の方に、総額933,580円の無事戻金をお支払いしました。

なお、水稻、畑作物共済(蚕繭)無事戻金の計算方法は、水稻共済加入者ごとに3年間にお支払いいただいた農家負担掛金の2分の1から過去3年間支払われた共済金と過去2年間に支払われた無事戻金を差し引いて算出されます。畑作物共済(大豆)、果樹共済、園芸施設共済の無事戻金の計算方法は農家負担掛金の4分の1です。

平成27年度 無事戻金

	支払戸数(戸)	支払金額(円)
水 稻 共 済	915	696,113
畑作物共済(大豆)	2	88,383
畑作物共済(蚕繭)	1	230
果 樹 共 済	1	1,344
園 芸 施 設 共 済	47	147,510
計	966	933,580



ノサイ君のいろいろばた

いつも楽しく読ませていただいています。

家の前の畑で玉ネギを採った後に、追肥として自家製のボカシを使ったところ、カボチャの苗が出て、そのままにしていたらカボチャがいっぱいできました。

普通にカボチャを定植した所よりも良くできており、楽しみです。

中津川市 匿名希望

昔から農地の草刈りのついでに私有地に接する市道等の路側帯の草刈りは当然の義務のように行ってきましたが、効率上ヒモ草刈り機が増加しています。

それを反映してか、通行車両への小石の飛散による弁償事例が増えています。

安くても6万、高いと80万超という話も聞きますので、負担軽減の救済処置に何か良い方策はないでしょうか。

中津川市 樋田 春美

暑い暑いと連日のように言っているうちに気付けばもう立秋です。

今年も天候が

良いのが幸いしたのかナス、トマト、ピーマン等々大変出来が良く家庭内で処理しきれません。

特にトウモロコシは、広告のチラシを被せることで全く被害なく収穫を終え、友人にもおすそ分けし喜ばれました。

そろそろ秋野菜の準備もしなければなりません。

健康で例年通りの農作業に従事できることに感謝しています。

中津川市 志津 宏子

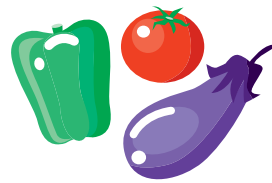
大正村バラ園へまだ行ったことがありませんので、一度は行ってみたいと楽しみにしています。

中津川市 荻野 富子

いつも「NOSAIとうのう」を楽しみに読んでおります。

母が健在のうちは畑に草が1本もありませんでした。

母が亡くなってから私もナス、ト



マト、キュウリ、スイカ、カボチャ等に挑戦して作っていますが、雨が降るたびに草の生長も早く、草むらの中に野菜ができてくるような状況です。

亡き母の野菜作りにはとも追いつくことができませんが、これからも私なりに野菜作りを頑張っていきたいと思っております。

恵那市 勝川 真浪

野菜作りは何年経ってもなかなか上手いきません。

その年の天候や気温等にも左右され、満足な出来という年はまずなく、

毎年が挑戦です。

だからこそやりがいがあるのかもしれないですね。

少しでも上手くできるように頑張ろうと思っています。

恵那市 パンプキン



キリトリセン

キリトリセン

郵便はがき

5 0 9 7 2 9 0

料金受取人払

恵那局
承認

319

差出有効期間
平成28年3月
10日迄
切手を貼らず
このままお出
しください

恵那市大井町1008-1
東濃農業共済事務組合
総務課

「いろいろばた」 係行



〒

住所

TEL ()

氏名

年齢

